

ILGAZ MOUNTAIN HOTEL & RESORT

SÜRDÜRÜLEBİLİRLİK RAPORU 2025



ILGAZ MOUNTAIN RESORT

Ilgaz Mountain Resort Hotel; sizlere tüm yıl boyunca şehir gürültüsünden, kıyı tatilinin bunaltıcı atmosferinden uzaktaki eşsiz bir manzarada, yemyeşil doğayla iç içe, kuş cıvıltıları eşliğinde dinlenmenin, eğlenmenin, spor yapmanın huzuru ve mutluluğunu yaşatmak için tasarlanmış bir otel ve tatil köyüdür.

Ilgaz Dağı'nda inşa edilen ve 1750 metrede misafirlerini ağırlayan, Ilgaz Mountain Resort Hotel, 261 oda ve 538 yatak kapasitesine sahiptir. Toplam 12 bin 700 metrekarelik alan üzerinde bulunmaktadır. Konaklamanın yanında, balo salonu ve konferans salonu ile aynı anda yaklaşık 800 kişiye hizmet vermektedir.

Tesis ayrıca eğlence ve spor olanakları ile profesyonel ihtiyaçlardan kişisel bakıma her şeyi, misafirlerine yüksek hizmet kalitesiyle bir arada sunuyor. Spa merkezi, spor alanları, macera parkı, dağ bisikleti parkuru ve kayak bunlardan sadece birkaçı.

Ilgaz Mountain Resort Hotel, dört mevsim doğayla iç içe benzersiz bir tatil keyfi yaşamak isteyenleri bekliyor.



MİSYONUMUZ

- ✓ Standart üstün hizmet kalitesini geliştirerek efsane misafirperverlik anlayışını küresel turizme benimsetmek ve turizmde fark yaratmaktır.

VİZYONUMUZ

- ✓ Küresel turizmde Ilgaz Mountain Resort'un efsane misafirperverlik anlayışı ile uluslararası düzeyde bir marka olmasını sağlamak.



ENTEGRE YÖNETİM SİSTEMİ POLİTİKAMIZ

- ❖ Ilgaz Mountain Resort markasını turizmde öncü bir kuruluş haline getirmek için konjonktürel yapıya uygun olarak turizmde yenilikleri takip etmeyi ve dünya turizmine Türkiye'yi tanıtmayı,
- ❖ Kalite yönetimi, misafir memnuniyeti, çevre yönetimi, enerji verimliliği, iş sağlığı ve güvenliği, gıda güvenliği iç ve dış bağlamlarını etkileyen risk ve fırsatlar doğrultusunda yasal ve diğer düzenlemelere, yükümlü olduğumuz uluslararası standartlara uygun olarak; amaç ve uygulanabilir faaliyetleri yıllık planlarla ve değerlendirmelerle belirlemeyi,
- ❖ Belirlenen analiz metotları ile süreç performanslarını ölçmeyi, gözden geçirmeyi ve sürekli iyileştirmeyi yönetim stratejisi olarak benimsemeyi,



- ❖ Misafir talep, öneri ve geri bildirimlerini titizlikle değerlendirerek kalite yönetimi, misafir memnuniyeti, çevre yönetimi, enerji verimliliği, iş sağlığı ve güvenliği, gıda güvenliği sistemlerine etkisini sağlamayı, böylelikle misafir öncelikli hizmet anlayışını ön planda tutmayı,
- ❖ Çevre koruma faaliyetleri kapsamında sürdürülebilir turizmi benimseyerek biyoçeşitlilik ve ekosistemlerin korunmasını sağlamayı, enerji verimliliği faaliyetlerini desteklemeyi, çevre etkilerini belirleyerek kirliliği en aza indirmeyi, yerel toplumu ve tüm paydaşlarımızı da bu yönde desteklemeyi,
- ❖ Ilgaz Mountain Resort hizmet, kalite, çevre, gıda, iş sağlığı ve güvenliği, enerji verimliliği, misafir memnuniyeti standartlarının, tüm hizmet proseslerinde ve paydaşlarla olan tüm faaliyetlerde eksiksiz uygulanması için çalışanların eğitim faaliyetlerini aktif olarak sürdürmeyi,



- ❖ Çalışanlara ayırım yapılmaksızın insan hakları ve özlük hakları doğrultusunda verimli çalışma koşullarına sahip olmalarını sağlamayı,
- ❖ İş sağlığı ve güvenliği faaliyetleri kapsamında analizler yaparak çalışanların ve paydaşlarımızın güvenliğini sağlamayı, sağlıklarını tehdit edecek uygulamaları önlemeyi,
- ❖ Gıda güvenliği faaliyetleri kapsamında ham maddelerin satın alınmasından üretilen gıdaların tüketimine kadar olan süreçleri gıda güvenliği yönetim sistemi çerçevesinde eksiksiz uygulamayı ve bu süreçlerin gelişimini tedarikçiler, kurumlar ve misafirlerin öngörülerini ile birlikte sağlamayı,
- ❖ Ekonomiyi ve toplumu desteklemek için yerel kişi ve işletmelerle ortak ticari süreçler yürütmeyi ve sosyal sorumluluk projeleri yapmayı,
- ✓ Böylelikle ülke değerlerine ve bölgenin gelişimine katkıda bulunmayı taahhüt ederiz.



ÇOCUK KORUMA POLİTİKAMIZ

- ❖ Çocuk Koruma Politikası hem dâhili hem de harici bir politikadır.
- ❖ Politikaya uyulması bütün Ilgaz Mountain Resort personeli için zorunludur. Politika ihlalleri; olası görevden almalar da dahil disiplin uygulamalarına yol açar.
- ❖ Ayrıca Çocuk Koruma Politikası Ilgaz Mountain Resort ve ortaklarının çalıştıkları bütün durumlarda uygulanmak zorundadır. İşbirliği yapılan kurumlar için ihlaller varsa işbirliği sözleşmelerinin iptaline ve ilişkilerin askıya alınmasına sebep olur. İlgili durumlarda yasalar doğrultusunda uygun resmi işlemlere başvurulur.
- ❖ Ilgaz Mountain Resort, çocukların korunması için sıfır tolerans yaklaşımını benimsemiştir.
- ❖ Çocuk koruma politikasının temelinde yer alan ilkeler çocuk koruma politikasının hükümlerine birçok temel ilke dayanak sağlamaktadır.



ÇOCUK KORUMA POLİTİKAMIZ

Bu politika doğrultusunda,

- ❖ Tesis içerisinde çocukların gelişimine katkıda bulunacak, düşünce ve isteklerini, duygularını rahatça ifade edebilecekleri, kendilerini özgür ve rahat hissedecekleri ortamlar/imkanlar sunarız.
- ❖ Her fırsatta onların küçük başarılarını kutlar, cesaretlendirir, diğer çocuklar ile olan iletişimlerinde birbirlerinin hislerini, düşüncelerini anlamalarını sağlayacak yönlendirmelerde bulunuruz.
- ❖ Tüm ekibimize, çocuk istismar türlerini öğretir, çocuk istismarı ihbar etme uygulamaları ve bu kapsamdaki toplumsal yükümlülüklerimizi içeren eğitimler veririz.
- ❖ Anne-babaların çocuklarına karşı tutum ve davranışlarının; fiziksel, sözlü, psikolojik şiddet veya ihmal belirtilerinin farkında olmaya, bu tür vakalar karşısında uyanık olmaya çalışırız.



ÇEVRE VE SOSYAL SORUMLULUK POLİTİKAMIZ

- ❖ Çevre koruma faaliyetleri kapsamında sürdürülebilir turizmi benimseyerek biyoçeşitlilik ve ekosistemlerin korunmasını sağlamayı,
- ❖ Ekonomiyi ve toplumu desteklemek için yerel kişi ve işletmelerle ortak ticari süreçler yürütmeyi ve sosyal sorumluluk projeleri yapmayı,
- ❖ Çalışanlara ayırım yapılmaksızın insan hakları ve özlük hakları doğrultusunda verimli çalışma koşullarına sahip olmalarını sağlamayı,
- ❖ Enerji verimliliği faaliyetlerini desteklemeyi,
- ❖ Enerji verimli ürünler, hizmetler satın alınmasını ve tasarımları desteklemeyi,
- ❖ Ölçeğe uygun enerji sarf etmeyi,
- ❖ Çevre etkilerini belirleyerek kirliliği en aza indirmeyi,
- ❖ Yerel toplumu ve tüm paydaşlarımızı da bu yönde desteklemeyi,

✓ Böylelikle ülke değerlerine ve bölgenin gelişimine katkıda bulunmayı taahhüt ederiz.



İŞ SAĞLIĞI VE GÜVENLİĞİ POLİTİKAMIZ

Ilgaz Mountain Resort olarak kabul etmiş olduğumuz İş Sağlığı ve Güvenliği Politikası, insana ve içinde yaşadığı çevreye duyulan büyük saygıdan gelmektedir. Ilgaz Mountain Resort'un çalıştığı her alanda İş Sağlığı ve Güvenliği asıl öncelik olmaktadır. Sağlıklı ve güvenli bir çalışma alanı temin etmek üzere, herkes kendi yetki alanları içerisinde gerekenleri yapmakla sorumludur. En önemli amaçlarımızdan bir tanesi de, tüm çalışanlarımızı ve içinde bulunduğumuz çevreyi iş kolumuzun olası risklerine karşı muhafaza etmektir.

Bu doğrultuda;

❖ Ilgaz Mountain Resort markasını turizmde öncü bir kuruluş haline getirmek için konjonktürel yapıya uygun olarak turizmde yenilikleri takip etmeyi ve dünya turizmine Türkiye'yi tanıtmayı,



- ❖ İřyeri ve eklentilerinde; alıřanların, alt yklenicilerin, ziyaretilerin ve iřyeri dıřında alıřan řirket personelimizin saėlık ve gvenliklerini temin etmek iin, yrrlkte bulunan İSG mevzuatlarına ve İSG ile ilgili diėer gerekliliklere uygun olarak her trl tedbiri almayı, ara gere ve Kiřisel Koruyucu Ekipmanları bulundurmayı, gereėinde kullanılmasını saėlamayı,
- ❖ İřyerinde iř kazası ve meslek hastalıėına sebep olabilecek riskleri tespit edip, her seviyedeki alıřanların, ziyaretilerin, alt yklenicilerin saėlık, gvenlik ve sosyal refahlarını temin etmeyi, kendilerine ve ailelerine ait ileride doėabilecek her trl maddi ve manevi kayıpları azaltmayı,
- ❖ İřyeri ve eklentilerinde iř kazası ve meslek hastalıėı doėurabilecek emniyetsiz durum ve hareketleri, olası kaza risklerini, etkin bir risk deėerlendirmesi yaparak nceden tespit etmeyi ve ortadan kaldırmayı,
- ❖ alıřanlarımızı iř saėlıėı ve gvenliėi alanında eėitmeyi ve iyi bir iř saėlıėı ve gvenliėi bilincine eriřmelerini saėlamayı,

- ❖ İşyerinde hizmet veren alt yüklenici ve ziyaretçilerin Ilgaz Mountain Resort'ün koymuş olduğu iş sağlığı ve güvenliği ile ilgili kurallara uymalarını sağlamayı,
- ❖ Endüstriyel dünyanın gelişimini göz önüne alarak, gelecekte karşılaşılabilecek olası durumları bugünden tahmin etmeyi, sürekli gelişmeyi ve durumumuzu gözden geçirmeyi,
- ❖ Ilgaz Mountain Resort, iş sağlığı ve güvenliği uygulamaları açısından bağlı bulunulan kurumlar ve dernekler nezdinde örnek bir şirket haline getirmeyi,
- ❖ Çalışanların ve çalışan temsilcilerinin ayırım yapılmaksızın insan hakları ve özlük hakları doğrultusunda verimli çalışma koşullarına sahip olmalarını, danışma ve katılımlarını sağlamayı,
- ❖ İş sağlığı ve güvenliği faaliyetleri kapsamında analizler yapıp tehlikeleri ortadan kaldırarak ve riskleri azaltarak çalışanların ve paydaşlarımızın güvenliğini sağlamayı, sağlıklarını tehdit edecek uygulamaları önlemeyi,
- ✓ Bu doğrultuda kurulmuş ve yürütülmekte olan İSG Yönetim Sistemimizin sürekliliğini sağlamayı İSG politikamız olarak taahhüt ederiz.

ENGELLİ KORUMA POLİTİKASI

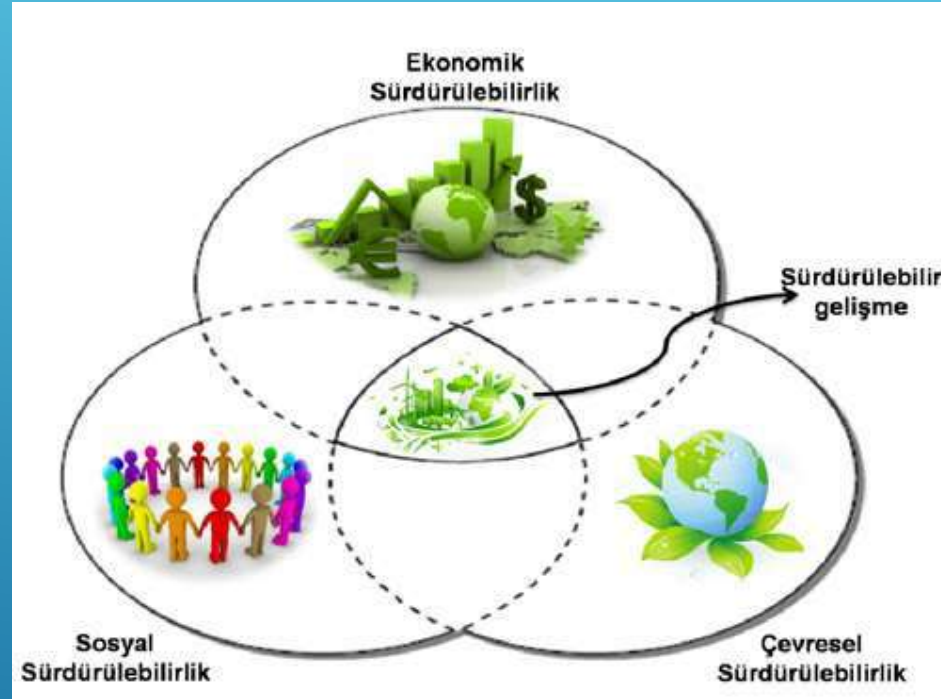
- ❖ Engelli Koruma Politikası hem dahili hem harici politikadır.
- ❖ Politikaya uyulması bütün Ilgaz Mountain Resort personeli için zorunludur. Politika ihlalleri; olası görevden almalar da dahil disiplin uygulamalarına yol açar. Ayrıca Engelli Koruma Politikası Ilgaz Mountain Resort ve ortaklarının çalıştıkları bütün durumlarda uygulanmak zorundadır.

Bu politika,

- ❖ Tesis içerisinde engellilerin engelsiz yaşamına katkıda bulunacak, düşüncelerini, isteklerini ve duygularını rahatça ifade edebilecekleri, kendilerini özgür ve rahat hissedecekleri ortamlar/imkanlar sunarız.
- ❖ Her fırsatta onların başarılarını kutlar, cesaretlendirir ve yönlendirmelerde bulunuruz.
- ❖ Tüm ekibimize, davranış biçimlerini öğretir, onların aslında bizden farklı olmadıkları ile alakalı farkındalık eğitimlerini veririz.

SÜRDÜRÜLEBİLİRLİK POLİTİKAMIZ

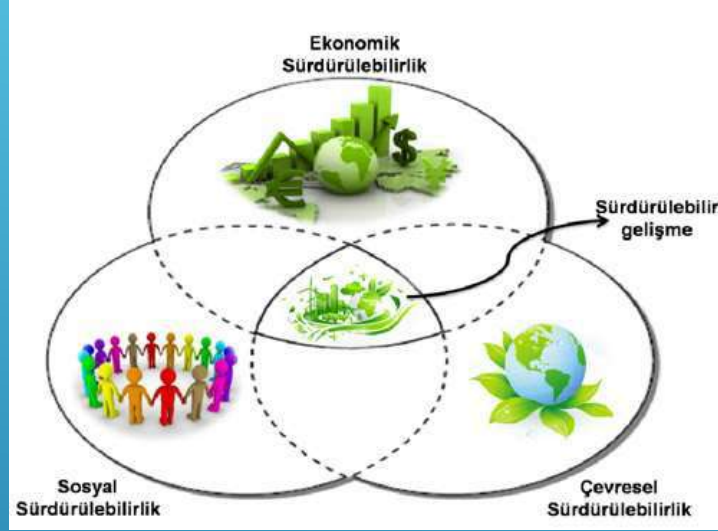
Sürdürülebilirlik; üretim ve çeşitliliğin devamlılığı sağlanırken insanlığın yaşamının daimi kılınabilmesidir.



Sürdürülebilirlik nedir denildiğinde akla ilk olarak çevrenin korunması gelse de aslında sürdürülebilirlik kavramı; çevresel, ekonomik ve sosyal boyutları da bir arada barındıran bütünsel bir yaklaşım olup 3 temel bileşeni bulunmaktadır.

Çevresel Sürdürülebilirlik

Doğada yer alan doğal kaynakların bir gün tükeneceğini ve bu kaynakların akıllı bir biçimde kullanılması gerektiğine ve kalkınma için canlıların yaşam haklarına müdahale edilmesi ekolojik sürdürülebilirliğin kapsadığı konulardır.



Sosyal Sürdürülebilirlik

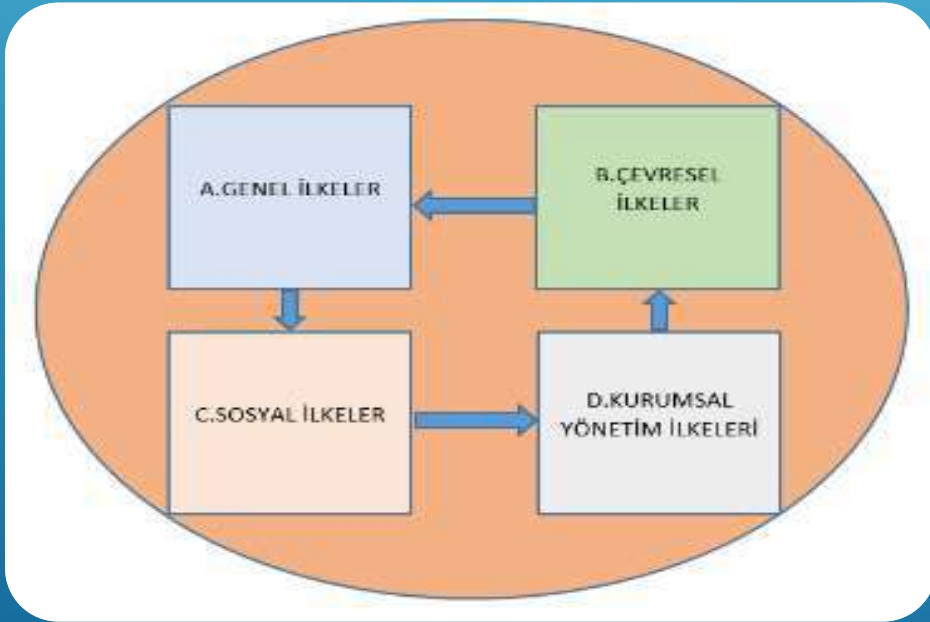
Eğitim, sağlık, refah, güvenli yaşam, yaşam kalitesi vb. alanlarda toplumsal koşulların sürdürülebilirliği üzerine odaklanmaktadır.

Ekonomik Sürdürülebilirlik

Üretim ve tüketim dinamiklerinin sürdürülebilirliği, ekonomik devamlılığı sağlama ve kalkınma için oldukça önemli bir kavramdır. Mal ve hizmet tüketimi artarken insan refahının yükselmesi hedeflenir.

Sürdürülebilir Kalkınma İlkeleri

“Sürdürülebilirlik İlkeleri Uyum Çerçevesi” halka açık ortaklıkların Çevresel, Sosyal, Kurumsal Yönetim (ÇSY) çalışmalarını yürütürken açıklamaları beklenen temel ilkeleri içermektedir.



Genel İlkeler

- ✓ **Ilgaz Mountain Resort**; sürdürülebilirlik performansını, hedeflerini, eylemlerini ve sürdürülebilirlik faaliyetlerini içeren bilgileri, faaliyet raporu kapsamında açıklama yükümlülükleri arasında benimsemektedir.

Çevresel İlkeler

- ✓ **İlgaz Mountain Resort;** Çevre politikasını ISO 14001 Çevre Yönetim Sistemi temelinde oluşturarak ilgili kanun ve yönetmeliklere göre faaliyetlerini sürdürmektedir.
- ❖ Doğal kaynakların kullanımını azaltmak ve mümkün olduğunca tekrar kullanılabilir ve geri dönüştürülebilir materyallerin tüketimine yönelmek,



- ❖ İlgili tüm yasa ve yönetmeliklerle belirlenen standartları sağlamak,
- ❖ Çevrenin korunması ile ilgili olarak tüm personelin eğitilmesini sağlamak,
- ❖ Çevre bilincini geliştirmeyi, yaygınlaştırmayı ve sürdürmeyi amaçlamak,
- ❖ Tüm faaliyetlerimizde bunların çevreye olabilecek etkileri konusunda tedbirli ve dikkatli davranmak,

- ❖ Hizmet esnasında ve diğer faaliyetlerimizden kaynaklanan atıkları, uygulanabildiği her durumda ve her sahada en aza indirerek kaynağında bertaraf etmek; Çevre Politikamızın temel unsurları arasında yer almaktadır.

- ✓ Bu doğrultuda, sürdürülebilirlik çalışmalarımızı sistematik bir yaklaşımla yürütmek için gerekli strateji, politika, hedef ve eylem planlarını oluşturarak kurumsal yapılarımız içine entegre etmek amacıyla Sürdürülebilirlik Politikamız,

aşağıdaki temel kriterler çerçevesinde oluşturulmuştur:



- ❖ Ekolojik dengeyi korumak için, doğal kaynak kullanımını azaltmak ve geri dönüştürülebilir materyallerin tüketimini sağlamak,
 - ❖ Enerjiyi etkin ve verimli kullanarak doğal kaynakların korunmasına yardımcı olmak,
 - ❖ Çalışanlara, çevrenin korunmasını sağlamak üzere eğitim vermek,
 - ❖ İş sağlığı ve güvenliği ile ilgili olarak gerekli olan tüm önlemleri almak,
- ❖ Atık yönetimine ilişkin düzenlemeler yapılarak; ambalaj ve katı atıkların kontrolü ve imha edilmesi ve faaliyetlerimizden kaynaklanan atıkların en aza indirilmesini amaçlamak,

- ❖ Sürdürülebilirlik uygulamalarının bağlı ortaklık ve iştiraklerimizde uygulanabilirliğini sağlamak, denetlemek ve bu konuda personeli bilgilendirici eğitimler düzenlemek,



- ❖ Sürdürülebilirlik politikalarını, kurumsal yönetim anlayışı içerisinde geliştirmek için çalışmalar yapmak,
- ❖ Irk, cinsiyet, medeni hal, yaş, renk, din, soy, ulusal köken, özürlülük ve diğer korumalı durumlara ilişkin fırsat eşitliği sağlamak,
- ❖ Müşterilerimiz ve tedarikçilerimizle olan ilişkilerimizde en yüksek memnuniyeti sağlamak,

- ❖ Sürdürülebilirlik faaliyetlerini şeffaflık içinde yürütürken; menfaat sahiplerinin, çalışanların, pay sahiplerinin ve tedarikçilerin ihtiyaçlarını gözeterek sürdürmek.

Sürdürülebilir yaşamın en temel ve en önemli amaçlarından biri,
“**Kaynakların Korunması ve Sürekliliğinin Sağlanması**” olarak değerlendirilmektedir.



Sürdürülebilir Turizm,
yerel kaynakları koruması, yaşam kalitesini yükseltmesi, turistik tüketicilerin ve bölge halkının ihtiyaçlarının gelecek düşünülerek karşılanması, ülkenin kültürel bütünlüğüne ve çevresine uygun turizm kapasitelerinin geliştirilmesidir.

Ilgaz Mountain Resort olarak, Sürdürülebilirlik Faaliyetlerimiz



- ❖ Ekonomiyi ve yerel halkı destekleme faaliyetlerimiz,
- ❖ Doğa dostu enerji kaynaklarının kullanımı,
- ❖ Doğaya minimum zararlı kimyasal kullanımı,
- ❖ Atıkların kontrolü ve değerlendirilmesi,
- ❖ Sosyal sorumluluk projelerimiz,
- ❖ Tarihi ve kültürel zenginliklerimizin tanıtılması ve korunması faaliyetlerimiz,

- ❖ Sürdürülebilirlik faaliyetlerimiz hakkında misafirlerimize, tedarikçilerimize ve topluma bilgi vermek ve özendirmek,
- ❖ Doğal kaynakların korunması ve bilinçli tüketilmesi faaliyetlerimiz,
- ❖ Hayvanlara ve doğal ortamlara zarar veren faaliyetleri tesis bünyesinde yapmamak,

✓ Sürdürülebilir faaliyetlerimizde sizlerin de misafirlerimiz olarak bizlere destek olmanızı rica ederiz.

SÜRDÜRÜLEBİLİRLİK FAALİYET DETAYLARIMIZ

Ilgaz Mountain Resort olarak;

eđitim süreçlerinden, misafir faaliyetlerine, hammadde tercihlerine, operasyonel sürdürülebilir yatırımlara ve yatırımların sonucundaki kazanımların raporlarla değerlendirilme sürecine kadar çevreye duyarlı bir tutum sergilemekteyiz.



TEDARİKÇİLERİN AYNI BAĞLAMDA ÇEVRESEL DUYARLILIKLARININ ARTIRILMASI İÇİN TEŞVİK EDİLMESİ, BU SÜRECİN EN ÖNEMLİ KISMI OLUP; SÜRDÜRÜLEBİLİR ÜRETİM VE HİZMET FAALİYETLERİNİN YAYILMASINDA CİDDİ KATKILAR SAĞLAMAKTAYIZ.

SATIN ALMA SÜRECİ

- ❖ Alımı yapılacak ürün ya da hizmetin, önce yerel üretici/sağlayıcı araştırılması yapılır, eğer aradığımız ürün/hizmeti karşılayacak bölgesel veya yerel bir yüklenici bulunamaması durumunda, ulusal veya uluslararası şirketlerden alım yapılmasına karar verilir.
- ❖ Tercihen geri dönüştürülmüş ürünlerden yapılanlar veya geri dönüştürülebilir olanlar, sürdürülebilir şekilde üretilmiş veya sürdürülebilir kaynaklardan sağlanmış ürünler, enerji ve su tasarrufu sağlayan, daha az ambalajla teslim edilen ve Adil Ticaret/Organik/FSC/MSC vb. standartlara uyan ürün ve hizmetler satın alınır.
- ✓ Seçilen bu ürünlerin/hizmetlerin, çevreye en az zararı veren, enerji, su vb. tüketimi en az olan, atıkları çevreye en az zararı veren, çevre açısından sürdürülebilir olan, geri dönüştürülebilir olanları tercih edilir.



Çevre Boyutları belirlenirken aşağıdaki hususlar dikkate alınır:



- ❖ Havaya verilen emisyon,
- ❖ Suyu bırakılan atıklar,
- ❖ Toprağa atılan atıklar,
- ❖ Ham maddelerin ve doğal kaynakların kullanımı,
- ❖ Enerji kullanımı,
- ❖ Ortama salınan ısı, ışımaya, titreşim gibi enerji,
- ❖ Atık ve yan ürünler,
- ❖ Boyut, şekil, renk, görünüm gibi fiziksel özellikler

SU YÖNETİMİ



Su, dünya üzerindeki sınırlı doğal kaynakların en önemlilerindedir.

- ✓ İşletme olarak, su kullanımlarımızı kontrol altına almak ve tasarruf yöntemleri oluşturmak sürekli hedeflerimizdendir.

Bu hedefimize ulaşmak için tüm su kaynaklarımızın kullanım miktarlarını ölçerek aylık ve yıllık olarak etüt çalışmaları yapmaktayız.

- ❖ Misafir odalarına su tasarrufu ile ilgili bilgilendirici “Çevre Kartı” yerleştiriyor ve çalışanlarımızı bu konuda eğitiyoruz.

Su sarfiyatının azalması için aşağıdaki önlemler alınır:



- ❖ Genel mekanlarda fotoselli bataryalar kullanılmaktadır.
- ❖ Duş ve musluk başlıklarında perlatör kullanılmaktadır.
- ❖ Kullanılan çamaşır ve bulaşık makineleri tam olarak doldurulduktan sonra çalıştırılır.
- ❖ Genel ve misafir alanlarında kullanılan suyun kontrollü ve tasarruflu kullanımını sağlamak amacı ile belirtilen çalışmalar yapılarak aşağıda belirtilen değerleri aşmamaya özen gösterilmektedir.
 - ❖ Duşlar: 10 lt/dak
 - ❖ Tuvaletler: Sifon çekme başına 6,5 lt
 - ❖ Lavabolar: 5 lt/dak
 - ❖ Pisuarlar: Sifon çekme başına 2 lt

Fotoselli - Otomatik Batarya Kullanımı

- ❖ Toplu kullanım alanlarında fotoselli veya otomatik bataryalar kullanılmaktadır.
- ❖ Misafir odalarında ve dış mekan duşlarında günlük hayatımızda su kullanımını azaltmaktadır.

Musluk Başlıklarına Perlatör Uygulaması

- ❖ Otelin genel alan ve odalarındaki tüm musluklara ve duşlara “perlatör” denilen suyun hava karışımı, yani daha az suyu aynı tazyikle akmasını sağlayan mekanizma takılmış, bu sayede misafir memnuniyetini etkilemeden suyun daha tasarruflu kullanılması sağlanmıştır.



Havlu Kartı Uygulaması

- ❖ Odalarda yer alan bilgilendirme kartında; olası su sızıntılarının iletilmesi için telefonlar teknik servis departmanına yönlendirilmekte ve sadece yıkanması istenilen havluların küvete atılması belirtilerek misafirler su tasarrufu konusunda bilgilendirilmektedir.



Çevre Anketi

- ❖ Odalarda bulunan çevre anketi ile misafirlerimizi otelimizin çevre faaliyetleri hakkında bilgilendiriyoruz ve bizlere bu faaliyetler konusunda destek olmalarını sağlıyoruz. Misafirlerimizin de önerileri ile faaliyetlerimizi geliştirerek sürekli iyileştiriyoruz.

- ❖ Lobby bölgesinde çevre faaliyetlerini içeren görsel bir kiosk bulunmakta ve misafir odalarında tüm bilgilere sahip dört farklı dilde özel çevre kataloğu bulunmaktadır.



ENERJİ YÖNETİMİ

- ❖ Turizm sektöründe enerji, işletmelerin maliyetlerinin önemli bir bölümünü oluşturmakta ve işletmelerin kârını büyük ölçüde etkilemektedir.
- ❖ Otelimizde ısınmak için doğalgaz kullanılır.
- ❖ Otelimizde iklimlendirme cihazı kalorifer, 24°C üst sınır kabul edilir ve gerektiğinde gün boyunca devamlı olarak kullanılır.
- ❖ Otelimizde tesis su ısıtmasının da kalorifer kazanından yapılması sebebiyle ısıtma yaz ve kış faaliyet halindedir.



Elektrik Kullanımı



- ❖ **Ilgaz Mountain Resort**, odalarında “Energy Saver Sistemi” kullanılmaktadır. Böylece misafir odada olmadığı zaman elektrik sistemi boşuna çalışarak enerji tüketmez.
- ❖ Soğutma ve havalandırma, pencere ve kapıların açılması durumunda otomatik olarak kapanır.
- ❖ Tüm odalarda misafirlerimize elektrik tasarrufu hakkında uyarı yazıları bulunmaktadır.
- ❖ Ortak alanlardaki tuvaletlerde, koridorlarda, personel bölgelerinde ve zemin katlarda aydınlatma için sensörler kullanılmaktadır.
- ❖ Dış aydınlatmalar zamanlayıcılarla kontrol edilmektedir.
- ❖ Odalarımızda A sınıfı, düşük tüketimi olan Led TV’ler kullanılmaktadır.

- ❖ Odalarımızda mini barlarımız enerji tasarrufu sağlamak amacıyla ısı kaynağından uzak olacak şekilde konumlandırılmıştır.



- ❖ Elektrikle çalışan cihazlar güneş ışınlarına maruz kalmayacak şekilde konumlanmıştır.
- ❖ Bloklarda kullanılan dış camlar özel çift cam olup, doğaya uyumlu yeşil renktedir.
- ❖ Binaların büyük bölümünün cam olması sayesinde gün ışığından maksimum seviyede yararlanmaktayız.

- ❖ Boş odalarımızın perdeleri yaz sezonunda kapalı, kış sezonunda açık tutularak iklimlendirme cihazlarının kullanımı azaltılmaktadır.
- ❖ Soğutucu odalarda ve soğutucu sistemin çalıştığı genel alanlardan, teras, bahçe vb. alanlara açılan kapılarda soğutucu hava perdesi kullanılmaktadır.

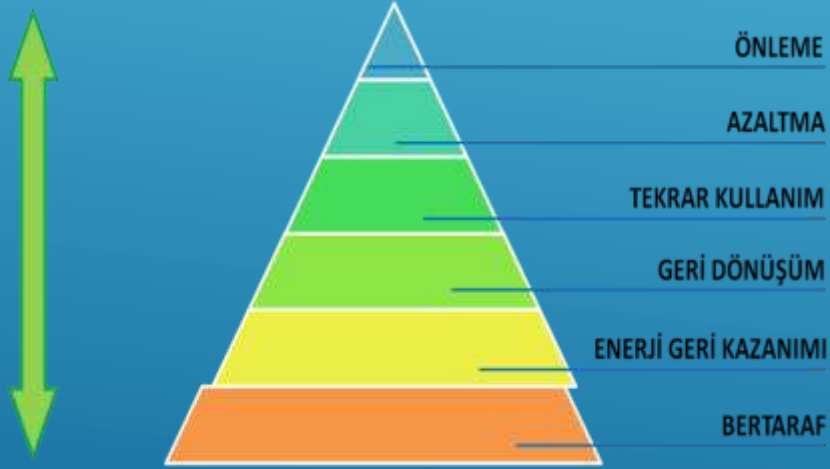
Led Aydınlatma Kullanımı

- ❖ Otel genel aydınlatması, dış aydınlatması, süs aydınlatması, ofis ve koridor aydınlatmasında en tasarruflu ve uzun ömürlü olan LED aydınlatma kullanımına geçilmiştir.
- ❖ Hem gıda güvenliği hem de çevre güvenliği açısından, gıda üretim ve sunum alanlarında (mutfak ve restoranlarda) floresan ampul yerine kırılmaya dayanıklı dış yüzeyi ve enerji tasarrufunda verim sağlayan led floresan kullanımına geçilmiştir.



ATIK YÖNETİMİ

- ✓ Atıklar, Yasal ve Diğer Gereklilikler Listesinde belirtilen Mevzuat şartlarına göre uygun olarak sınıflandırılması yapılarak farklı renk ve özellikteki kaplarda toplanır.
- ❖ Tüm atıklar belirlenen atık alanındaki geçici depolama bölümünde depolanır.



- ❖ Katı atıklar tüm otel içi ünitelerde üzerinde yazı ve şekil bulunan ayrıştırma ünitelerinde ayrıştırılır. Ünitelerdeki ayrıştırma arabaları yerlerinde sabit kalır. Torbaların renklerine dikkat edilir. Ağzı bağlanmış ayrıştırılmış çöp o üniteden genel ayrıştırma ünitesine, çöp transfer arabası ile nakledilir.
- ❖ Burada renklerine ve çeşitlerine göre bölümlerde biriktirilir.

- ❖ Katı atıklar ayrı ayrı depolanmış şekilde yönetimin belirlemiş olduğu gün ve saatlerde taşıyıcı temizlik şirketi yetkililerine teslim edilir.

- ❖ Atık üretilen her bölümde atık çeşidine uygun sayıda çöp konteyneri ve uygun renkte çöp torbası bulunur.
- ❖ Atık ayrıştırma ünitesinde hangi atığın atılacağını belirten, pvc kaplı özel ayrıştırma etiketleri asılıdır.
- ❖ Evsel atıklar siyah renkli plastik torbalar yerleştirilen üzerinde “evsel atık” yazan çöp konteynerlerinde toplanır.
- ❖ Tıbbi atıklar “DİKKAT TIBBİ ATIK” ibaresi bulunan kırmızı renkli plastik torbalarda toplanır.



- ✓ Atıklar yanda belirtildiği gibi ayrıştırma renkleri baz alınarak toplanır.
- ✓ Çöp ayrıştırma işlemi poşet renklerine göre yapılır.

- ❖ Tıbbi atıklar ayrıştırma bölümünde depolanarak, otelle sözleşmeli olarak faaliyet gösteren tıbbi atık taşıma lisanslı taşıyıcı firmaya teslim edilir.



- ✓ Atıklar her gün ilgili departman personeli tarafından toplanarak geçici depolama alanına götürülür ve ayrılmış bölümlere atılır.
- ✓ Bütün tehlikeli atıklar, yönetmelik şartlarına uygun geçici depolama alanında özel bölümde depolanır. Atıkların depolandığı bidonların/depoların üzerine muhteviyatı ile ilgili bilgiler yazılır.

- ✓ Tehlikeli atıkların otel dışına taşıma işlemi “Tehlikeli Atık Taşıma Lisansı”na sahip araçlar ile yapılır.

TEHLİKELİ ATIKLAR

- ❖ Etkili bir güvenlik yönetimi ve tehlikeli madde kontrolü programı; oteldeki risklerin azaltılması, kazalardan korunma, çalışanların, misafirlerin güvenliği ve korunması gibi konuları içerir.



- ❖ Otelde kullanılan tüm tehlikeli maddelerin (kimyasal, biyolojik vb.) isimleri, bu maddelerin firma isimleri, kullanıldıkları yer ve depolandıkları yer “Tehlikeli Madde Envanteri” üzerinde tanımlanır.
- ❖ Tehlikeli maddelerin çok büyük miktarlarda depolanması, tehlike anında müdahaleyi zorlaştıracağından tercih edilmez.
- ❖ Özellik gösteren maddeler kendilerine ait “MSDS” ne belirtilen şekilde uzaklaştırılırlar.

❖ Tehlikeli atıklar atık bidonların üzerinde yazılı bulunan muhteviyata (atık pil, atık akü, atık yağ, deodorant, saç spreyi ve oda parfümü kutuları vb.) göre depolanır.

❖ Atık “Piller” misafirin ve personelin en sık kullandığı bölümlere yerleştirilen özel olarak yapılmış atık pil kutularında toplanır.

❖ Atık piller, atık pil kutularındaki özel poşetler dolduğunda kargo ile pil kutusunu tesise temin eden “ Atık Pil Derneği” ne teslim edilir.

✓ Tehlikeli Atıkların Kontrolü Yönetmeliğine göre tehlikeli atık olarak belirtilen atık türleri, yasal mevzuata uygun şekilde bakanlıktan lisanslı taşıyıcı firmalarca taşınarak, bertaraf tesislerine teslim edilmektedir.



Atık Yağlar

- ❖ Otelimizden bitkisel atık yağlar ve makine tipi yağlar olmak üzere iki tipte yağ çıkmaktadır.
- ❖ Bitkisel atık yağlar mutfak departmanı ve yiyecek içecek birimlerinden, makine yağı tipindeki yağlar ise araç bakım faaliyetleri ve teknik servis ünitelerinden çıkmaktadır.



- ❖ Düzenli olarak 10-30 günlük periyotlarla gelen atık taşıma lisanslı anlaşmalı firma tarafından, özel vakumlu atık toplama aracı ile alınarak, Çevre ve Şehircilik Bakanlığında özel atık yağ bertarafı lisansına sahip firmalara teslim edilir.

- ❖ Yılda bir kez kazan-kule bakımı gibi faaliyetlerde açığa çıkan Tehlikeli Atık Motor Yağları, taşıma ve bertaraf lisansına sahip firmalar tarafından tutanak karşılığı teslim edilmektedir.

EMİSYON SALINIMI

Hava Kirliliđi: Atmosfere bırakılan kirlenici emisyonlar ile alıcı ortam havasının doğal yapısında bulunan ana maddelerin oranlarının deđiřmesi veya kirlenici madde konsantrasyonlarının, insan ve çevre için olumsuz etkiler yaratabilecek boyutlara ulaşmasıdır.

Hava Kirleniciler: Havanın tabii bileşimini deđiřtiren, is, duman, toz, gaz, buhar ve aerosol halindeki kimyasal maddelerdir.

Emisyonlar: Yakıt ve benzerlerinin yanmasıyla; sentez, ayrışma, buharlaşma ve benzeri işlemlerle; maddelerin yığılması, ayrılması, taşınması ve bu gibi diđer mekanik işlemler sonucu bir tesisten atmosfere yayılan hava kirlenicilerdir.



Kalorifer Kazanları ve Bacalarda Alınan Tedbirler

- ❖ Kalorifer kazanı çalışırken alevin portakal renginde olup olmadığı kontrol edilir.
- ❖ 6 ayda bir kazanların bakımı anlaşmalı firmalar tarafından yapılır.
- ❖ Aylık olarak rutin kontroller teknik ekip tarafından yapılır.



Bacaların Kontrolü ve Bakımı

- ❖ Baca duman ölçümü 6 ayda bir anlaşmalı firmaya yaptırılır.
- ❖ Sanayi Kaynaklı Hava Kirliliği Kontrolü Yönetmeliği gereği Baca Gazı Emisyon Ölçümü 2 yıllık periyotlar halinde Akredite firmalar tarafından yapılır.

Araçlarda Alınan Tedbirler:

- ❖ Otelimizde havanın fazla kirlenmemesi ve gereksiz bir şekilde yakıt sarfiyatının önlenmesi için araçların uygun standartlarda bakımı yapılır.
- ❖ Otelimizde kullanılan araçların, egzoz gazı kontrolleri otelimizin şoförü tarafından yaptırılır. Yağ yakan, egzozundan siyah duman çıkaran araçlar trafiğe çıkarılmaz.



- ✓ Ozon tabakasını incelten maddelerin alternatiflerini kullanan ve/veya içeren ürünlerin seçilmesi konusunda gerekli özen gösterilir.

VERİLER

Çizim Alanı	RJİ TÜRÜ	Ocak	Şubat	Mar	Nisan	Mayı	Hazira	Temm	Ağust	Eylü	Ekim	Kasım	Aralı
Aylık Tüketilen Elektrik (KWH) <small>(aylık faturadan veya sayaç takılı odadan veri sağlanabilir)</small>		189.440,00	185.859,00	87.554,00	74.749,00	39.135,00	57.494,00	85.326,00	94300	57.931,00	65.478,00	79.407,00	121.470,00
Aylık Tüketilen LPG (m3) <small>(aylık faturadan veya sayaç takılı odadan veri sağlanabilir)</small>		800	750,00	400	420	0	350	380	365	390	420,00	450,00	890,00
mangal kömürü (kg)		100	75,00	50	10	0	10	15	20	10	15,00	20,00	30,00
Benzin (litre)		0	0,00	0	0	0	30	25	10	10	0,00	0,00	0,00
Aylık Tüketilen su (Litre) <small>(Satınalma biriminden sarfiyat temin edilebilir)</small>		550000	520000	480000	390000	0	250000	445000	515000	495000	475000	510000	545000
Aylık Tüketilen PELET (Kg)		180,5	189,6	62,5	33,4	0	27,5	25,4	26,2	31,8	46,9	64,5	156,2
Aylık Tüketilen Motorin (Litre)		500	350	150	0	0	400	275	140	210	390	320	650
Aylık toplam konaklayan misafir*geceleme sayısı <small>(hesaplama detayı notlar kısmındadır)</small>		6532	5060	756	32	1	87	587	785	260	413	577	1612
Misafir/gece başına kullanılan elektrik enerjisi <small>(KWH/Misafir.Gece)</small>		29,0	36,7	115,8	2335,9	39135,0	660,9	145,4	120,1	222,8	158,5	137,6	75,4
Misafir/gece başına kullanılan doğalgaz enerjisi <small>(m3/Misafir.Gece)</small>		0,1	0,1	0,5	13,1	0,0	4,0	0,6	0,5	1,5	1,0	0,8	0,6
Misafir/gece başına kullanılan su <small>(Litre/Misafir.Gece)</small>		84,2	102,8	634,9	12187,5	0,0	2873,6	758,1	656,1	1903,8	1150,1	883,9	338,1
Misafir/gece başına kullanılan Kömür <small>(kg/Misafir.Gece)</small>		0,0	0,0	0,1	1,0	0,0	0,3	0,0	0,0	0,1	0,1	0,1	0,1
Misafir/gece başına kullanılan Motorin <small>(lt/Misafir.Gece)</small>		17,2	9,5	1,3	0,0	0,0	0,6	0,5	0,2	0,8	0,9	0,6	0,4

KİMYASAL KULLANIMI



- ❖ **Dozajlama sistemleri**, istediğimiz oranda kimyasalın su veya başka kimyasallarla karıştırılarak ideal karışım elde etmek ve kimyasal, su, zaman kaybı ve personel hatalarının önüne geçilerek çalışmalara güvenli şekilde devam etmemizi sağlayan kolay ve ekonomik sistemlerdir.
- ❖ Bu sistemler, tüm kimyasal depolarında, çamaşırhanedeki yıkama makinelerinde ve havuz makine dairelerinde etkin şekilde kullanılmaktadır.
- ❖ Çamaşırhanede kullanılan dozaj sistemi, yıkanacak malzemenin miktarına göre ihtiyaç duyduğu kimyasalı hesaplayarak dozajlama yapacak şekilde programlanmıştır.

- ❖ İçme ve kullanma sularında **arıtma sistemi** kullanılmaktadır. Arıtma sistemi, filtrasyon ile zararlı bakterileri ve tüm patojenleri imha eder.
- ❖ Böylelikle kimyasal kullanılmadan içme suyu dezenfekte işlemi yapılmış olur.



- ❖ Tasarruf amacıyla bazı kimyasallar konsantre satın alınmakta ve daha sonra seyreltilerek kullanılmaktadır. Bu tür malzemelerin de çok büyük miktarlarda saklanması uygun olacaktır.

Hedeflerimiz

Departman	Hedef Kriteri	Hedef İzleme Kriteri	Ölçüm Sıklığı	Aksiyon Planı
Misafir ilişkileri	Sürdürülebilirlik dahil misafir memnuniyet oranı minimum %85	Anket Sonuçlarının İzlenmesi	6 aylık	Misafir memnuniyetini sağlayıcı uygulamaların sürekliliğinin ve etkinliğinin sağlanması
F&B, HK, Teknik	Tehlikeli ve tehlikesiz atık oranını toplamda geceleme başı %2 azaltmak	kg/geceleme	6 aylık	Atık takip formları üzerinden takip
Teknik	Geceleme başı Elektrik ve doğalgaz tüketimini %1 azaltmak	kwh/geceleme sm3/geceleme	6 Aylık	Tüketim takip formları üzerinden takip
Teknik	Geceleme başı su tüketimini %1 azaltmak	litre/geceleme	6 aylık	Tüketim takip formları üzerinden takip
idari hizmetler/peyzaj	Bitki envanter listesinin çıkarılması ve endemik ve koruma altındaki türlerin analizinin yapılması	bitki listesi	6 aylık	Bitki envanter listesi üzerinden analiz
Teknik	Geceleme başı karbon ayak izi miktarının hesaplanması ve karbon nötrleme yapılması	tonCo2e/geceleme	yıllık	Karbon ayak izi envanteri ve hesaplanması
Satın alma /Cost control	Tek kullanımlık ürünleri toplamda geçen yıla göre % 1 azaltmak	Satın alma veri kayıtları	6 aylık	Tek kullanımlık ürünlerin takip edilmesi ve listelenmesi
Kat hizmetleri	En az 1 temizlik kimyasalını ECO-LABEL cinsinde kullanmak	Eco Etiket	yıllık	Temizlik kimyasalları listesi üzerinden analiz
Satınalma	Yerel tedarikçi oranının en az %60 olması	Tedarikçi oranı	yıllık	Onaylı tedarikçi listesi üzerinden analiz
İnsan Kaynakları	Yıllık en az 4 saat sürdürülebilirlik ile ilgili eğitimler vermek	Eğitim materyalleri	yıllık	Eğitim planı üzerinden analiz

İNSANOĞLUNUN ACİL ÇEVRE GÜNDEMİ:

Biyolojik çeşitliliğin korunması

Yaşamın devamını sağlamak için, insanların doğanın bir parçası olduğunu, doğal varlıkları ve yaşam zincirini korumanın hayati önem taşıdığını vurgulamak amacıyla, 5 Haziran Dünya Çevre Günü'nün bu yılki teması "biyolojik çeşitlilik" olarak belirlendi



Doğada **1 MİLYONA YAKIN HAYVAN VE BİTKİ TÜRÜ** yok olma riskiyle karşı karşıya

Dünya, **ÇEVRE KİRLİLİĞİ VE İKLİM DEĞİŞİKLİĞİ İLE, ORMAN YANGINLARI, ÇEKİRGE İSTİLALARI VE SALGIN hastalıklarıyla** sınıyor

Hava kirliliği her yıl dünya çapında yaklaşık **7 MİLYON İNSANI ÖLDÜRÜYOR**

2010-2019 tarihteki **EN SICAK 10 YIL** oldu

Kovid-19 nedeniyle karbondioksit salınımlarında **2020'DE %5-B İLE TARİHTEKİ EN BÜYÜK DÜŞÜŞ** bekleniyor

Karbondioksit salınımı hedeflenen ölçüde düşürülmezse **2100'E KADAR KÜRESEL SICAKLIK 4 DERECE** artabilir

BIYOLOJİK ÇEŞİTLİLİK, 8 MİLYON BİTKİ VE HAYVAN TÜRÜNÜ, onları barındıran ekosistemleri ve bunlar arasındaki genetik çeşitliliği içeriyor

2050'ye kadar, dünya nüfusunun **9,6 MİLYARA ULAŞMASI DURUMUNDA, ÜÇ GEZEGENE İHTİYAÇ** olacak



İLK ÇEVRE TOPLANTISI "STOCKHOLM KONFERANSI"

Çevre sorunları ilk kez küresel çapta 1972'de Stockholm'de yapılan BM İnsan Çevresi Konferansı'nda ele alındı

Konferans sırasında BM Çevre Programı'nın (UNEP) kuruluşu kararlaştırıldı

Konferansın yapıldığı 5 Haziran, "Dünya Çevre Günü" ilan edildi

Türkiye dahil 113 devletin katıldığı konferans, aynı zamanda çevre sorunlarının politik bir olgu haline gelmesinin de önünü açtı

KARADENİZ BÖLGESİNDEN KASTAMONU'NUN ENDEMİK BİTKİLERİ KASTAMONU

Kastamonu, 250 dolayında endemik bitki çeşiti ile Karadeniz'in en zengin birkaç ilinden biridir. İlimizdeki endemik türlerin yoğunlaştığı en önemli alan meşhur Ilgaz Dağıdır. Ilgaz Dağında endemik bitki çeşit sayısı 77 olup, bunların 32 si tehlike altındadır. Yöre halkının Ilgaz dağına kastederek "Taş düşebilir, ayı çıkabilir." Şeklindeki uyarılarına karşı hazırlıklı olmalısınız.

Yöre halkı bitkileri çay olarak tüketmesinin yanı sıra yemek olarak da tüketir. Ekşili pilav, ıspanaklı ve otlu ekmekler kente özgü yemeklere örnek oluştururken, %60 'ı ormanlık olan Kastamonu, doğal bitki örtüsünün çeşitliliğiyle de dikkat çekiyor.

Bunun yanı sıra endemik türlerde karşımıza çıkabilir. Eğer mayıs ayından sonra buralara yolunuz düşerse, alacalı pembe çiçekli Ilgaz dağı orkidesini (Dactylorhiza ilgazica) mutlaka görmeyi tavsiye ederiz. Bu dağda Ilgaz dağı orkidesinin yanı sıra Epipactis turcica (Türkiye orkidesi) , Dactylorhiza bithynica (Bitinya orkidesi) ve Dactylorhiza nieschalkiorum adlı üç endemik orkide daha yetişir. Orkidenin yanı sıra bilimsel adını Ilgaz dağından alan ve sadece bu dağda yaşayan Ilgaz dağı çiğdemi (Crocus speciosus subsp. Ilgazensis) muhteşem çiçeklere sahip, nadir bitkilerdendir. Yine bilimsel adını Ilgaz dağından alan Allium ilgazense (Ilgaz yabancı soğanı), Deşphinium ilgazense (Ilgaz dağı hazeranı) dünyada sadece Ilgaz dağında yetişen nadir ve tehdit altındaki endemik türlerdendir.

Son zamanlarda Ilgaz dağında yeni bitkilerde keşfedilmiştir. Asyneuma ilgazensis (Ilgaz dağı tavşan ekmeği) yeni keşfedilmiş nadir ve tehlikede olan bir türdür.

2008 yılında Ilgaz dağındaki kaya çatlaklarında çok az bireyle temsil edilen ve ok olma tehlikesi altında olan Droba anatolica adlı endemik bir Dalamaotu keşfedilmiştir.

Kastamonu ilinin işim kaynağı halka göre "kastın neydi Moni" hikâyesinden gelir. Arkeologlara göre bu ismin kaynağı Hitit metinlerinde geçen Kaştama şehridir ve Devrekâni yakınlarındaki Hitit yerleşiminden köken alır. Hitit döneminden köken alan Kastamonu ismi aynı zamanda yöreye özgü endemik türlerin isimlendirilmesinde isim kaynağı olmuştur. Astragalus kastamonuensis (Kastamonu geveni), Dianthus kestambeluensis (Kastamonu karanfili), Verbascum kastamonicum (Kastamonu sığırkuyruğu) bu bitkilere örnektir.

Hititlerin Kastamonu yöresine ilgi göstermelerinin en büyük sebebi yörenin maden zenginlikleri Hititler için stratejik öneme sahipti. Kastamonu da yetişen bazı endemik bitkilerde maden yataklarının yerini bulmada kullanılır. Örneğin Küre ile İnebolu dolayında yaşayan endemik Alyssum peltarioides subsp. virgatifforme adlı Kevke bitkisi günümüzde nikel ve kobalt madenlerinin yerini gösteren bitkiler olup madencilerimiz bu bitkileri dikkatle takip etmektedirler.

Kaynakça: Kastamonu Endemik Bitkileri / Hasan TORLAK/ syf 3.

Kastamonu Bitki Çayı Zenginliği / Mine ÖZGÜR/ 08.08.2006

KASTAMONU'NUN TARİHİ VE KÜLTÜREL BÖLGELERİ TANITIMI

❖ Bölgemizde yapılacak olan her türlü aktivitelerde bölge ile ilgili bilgilendirme misafir ilişkileri ekibimiz tarafından yapılmaktadır.



❖ Bölgemizde gezilecek olan kültürel, dini, tarihi alanlarda giriş aşamasındaki belirtilen bazı kurallar vardır. Bu kurallar içerisinde dini alanlara girerken o ülkenin toplumunun benimsemiş olduğu kıyafet kurallarına uyulması gerekmektedir. Kıyafet kuralları misafir ilişkileri tarafından misafirlerimize anlatılmakta, dini alanlara girişte uygun kıyafetlerin olduğu belirtilmektedir.



KASTAMONU'YU KEŞFET

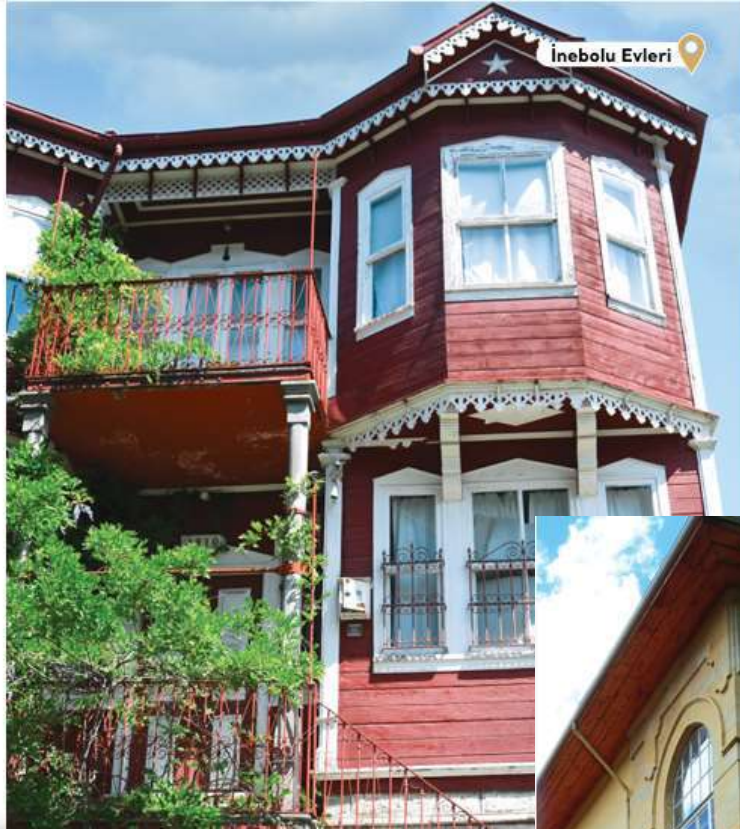
- İl merkezinde tarihe tanıklık etmiş Kastamonu Hükümet Konağı'nı, Kale'yi, Saat Kulesi'ni, Cumhuriyet Meydanı'nı ve Abdurrahmanpaşa Lisesi'ni görün.
- Estetik sivil mimari örneği Kastamonu konaklarını, tarihin izini taşıyan han, cami ve külliyelezi ziyaret edin, Nasrullah Kadı Camii şadırvanından su için.
- Banduma, simit tiridi, ekşili pilav, etli ekmek gibi leziz yöresel lezzetleri deneyin.
- Pastırma, çekme helva, siyez bulguru, Taşköprü sarımsağı, Kastamonu simidi ve ahşap baskı sofrası satın alın.
- Kastamonu'nun Pınarbaşı ilçesinde yer alan Valla Kanyonu'na gidin ve seyir teraslarından nefes kesen manzarayı seyredin.
- Horma Kanyonu parkurunu geçip Ilıca Şelalesi'ni görün.
- Çatak Kanyonu'ndaki cam terastan gün batımını izleyin.
- Çatalzeytin'de yeşille mavinin harmanlandığı Gıneli Koyu ve Cide'de antik bir liman olan Gideros Koyu'nun eşsiz güzelliğini görün.
- Beyaz Şeritli İstiklal Madalyalı İnebolu'nun dar sokaklarında, aşı boyalı evleri arasında dolaşın ve en yüksek tepesi olan Geriş Tepesi'nde manzaranın keyfini çıkarın.
- Daday At Çiftliklerinde ata binin, mantar toplayın ve doğanın tadına varın.
- Bozkurt Beldeğirmeni Köyü'nde beş asrı aşkın süredir ayakta duran çınar ağacının altında çay ve kahve molası verin!

KÜLTÜREL HAZİNELER

Kastamonu, tarihe tanıklık etmiş, ulusal mimarlık akımının öncülüğünü yapmış ve her biri kendi içinde farklı hikâyeler barındıran yapıları ile tam bir açık hava müzesidir.

Kastamonu kent merkezinde, kentin en yüksek noktasında yer alan Kastamonu Kalesi, I. Ulusal Mimarlık Akımının bir örneği olan Kastamonu Hükümet Konağı, 1885 yılında Abdurrahman Paşa tarafından yaptırılmış olan Saat Kulesi, Anadolu'nun ilk lisesi olan Abdurrahman Paşa Lisesi görülmeye değer yerlerdir.

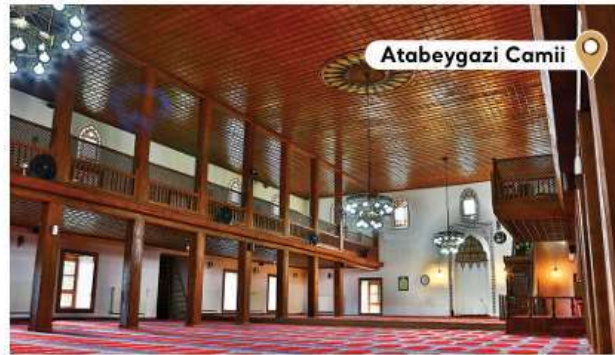
Kastamonu kent merkezinde yer alan 1917 yılında yapılan tarihî binası ve geniş eser yelpazesi ile Kastamonu Müzesi, Şeyh Şaban-ı Veli Külliyesi Vakıf Eserleri Müzesi, Mimar Vedat Tek Kültür ve Sanat Merkezi ve içerisinde yer alan 75. Yıl Cumhuriyet Evi Özel Müzesi ile Şapka Müzesi, ahşap el oymacılığı eserleri, dokumacılık, semer, koşum takımcılığı, baskıcılık, kunduracılık, urganıcılık ve bakırcılık gibi unsurların sergilendiği Liva Paşa Konağı Etnografya Müzesi görülmeye değer müzelerdir.



Şehrin merkezinde yer alan farklı bir mimari tasarım ve estetik anlayışın hayata geçirildiği Kastamonu Konakları ile sahilde yer alan Inebolu'nun aşı boyası ile renklendirilmiş tarihî kırmızı ve bordo renkli Inebolu Evleri mutlaka görülmelidir. Millî Mücadele yıllarının sembol kentlerinden olan Kastamonu'da ayrıca Prof. Tankut Öktem tarafından 1990 yılında Millî Mücadele'de Türk kadınının fedakârlığını ve kahramanlığını sembolize eden Atatürk ve Şehit Şerife Bacı Anıtı inşa edilmiştir.

Tarihî İpek Yolu üzerinde yer alan Kastamonu il merkezinde, 15. yüzyıldan başlayarak yapılmış, Kastamonu'da ticaretin merkezi olarak işlev görmüş hanlar; avluları, kemerleri ile özgün tarihî eserler olarak günümüzde de işlevlerine devam etmektedir. Ziyaretçilerin mutlaka görmesi gereken hanlar; İsmail Bey Hanı (Kurşunlu Han), Deve Hanı, Penbe Han (Balkapanı Hanı), Cem Sultan Bedesteni ve Aşirefendi Hanı'dır.

Şifa kaynağı sarımsağın ve kültürün toprağı Taşköprü yakınlarında bulunan ve ismini kurucusu General Pompeius Magnus'tan alan Pompeiopolis Antik Kenti, MÖ 64/63 yıllarında Romalılar tarafından Paphlagonia (Paflagonya) Eyalet Merkezi olarak kurulmuştur.



İNANCIN AYAK İZLERİ

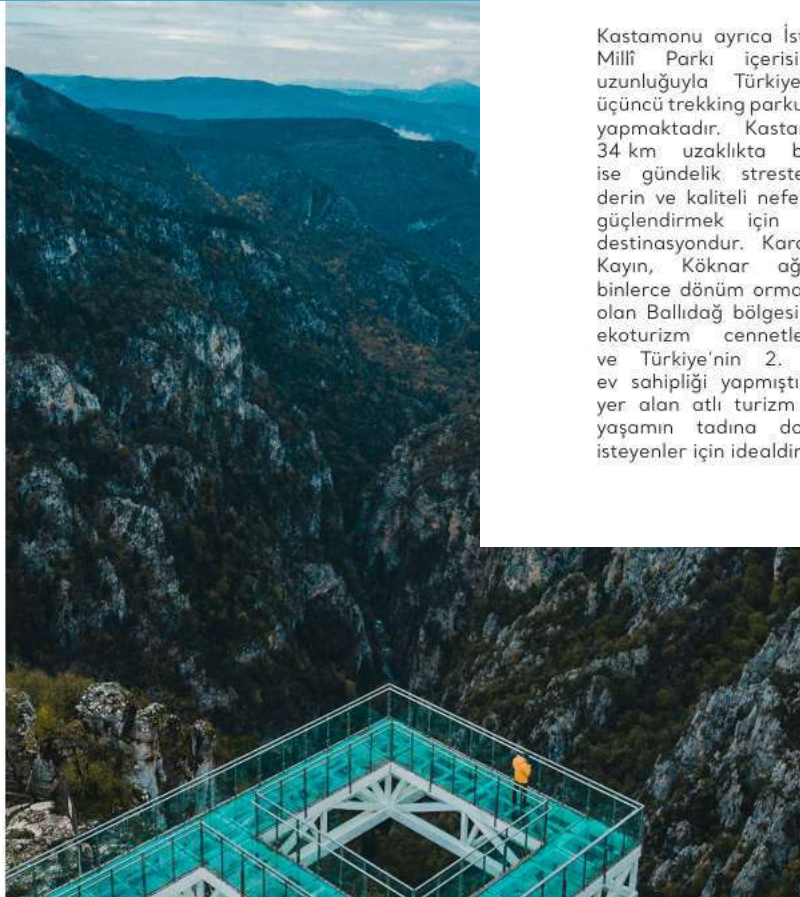
Kastamonu; Selçuklu, Candaroğulları ve Osmanlı dönemlerinden kalan pek çok cami, külliye, türbe ve medreseye ev sahipliği yapmaktadır. "Evliyalar Şehri" olarak da bilinen Kastamonu'da 1272 yılında yaptırılmış olan Yılanlı Camii, 1451'de inşa ettirilen ve Anadolu beylikleri dönemi sanatının en güzel örneklerinden olan İsmail Bey Külliyesi kesinlikle görülmelidir. 1450-1650 yılları arasında yaptırılan Şeyh Şaban-ı Veli Külliyesi, 1473 tarihli Küre Akşemseddin Camii ve Külliyesi, 1512 tarihli Benli Sultan Külliyesi ziyaret edilmesi gereken yerlerdendir. Millî Mücadele yıllarında, Anadolu'yu dolaşarak Kurtuluş Savaşı'na destek toplayan İstiklal Marşı'nın şairi Mehmet Akif Ersoy, Nasrullah Kadı Camii'nde de vaaz vermiştir. İstiklal Marşı, TBMM'de kabulünden önce ilk defa burada okunmuştur.

Kent merkezine 18 km mesafede bulunan Daday ilçesi yolu üzerinde, Kasaba köyünde yer alan Mahmut Bey Camii, "Çivisiz Cami" olarak da bilinmektedir. "Çivisiz" ismini hiçbir metal aksam kullanılmadan inşa edilmesinden alan Cami, 1366'da Candaroğullarından Adil Bey'in oğlu Mahmut Bey tarafından yaptırılmıştır. Bindirme tekniği kullanılarak yapılan Mahmut Bey Camii, UNESCO Dünya Mirası Geçici Listesi'nde yer almaktadır. Dış görünümü sade olan Cami'nin içinde muhteşem bir ahşap işçiliği vardır. Ahşap yüzeyler 1366'da yapılmış hâlleri ve üzerindeki kökbovaları ile korunmaktadır. İç mimarisinde kırk direk kullanıldığı için "Kırk Direkli Cami" olarak da anılan Atabeygazi Camii 1273 yılında yaptırılmıştır. Kentteki bir başka önemli yapı ise Kanuni Sultan Süleyman'ın hazine reisi tarafından 1547 yılında yaptırılan medrese, imaret ve sıbyan mektebinden oluşan Yakup Ağa Külliyesi'dir.

DOĞAL GÜZELLİKLER

Kastamonu'da, Küre ve Ilgaz Dağlarının karstik arazi yapısı nedeniyle sayısız mağara, derin kanyon ve şelale oluşumu bulunmaktadır. Valla Kanyonu, Ilgarini Mağarası, Illica Şelalesi ve Horma Kanyonları bu görkemli oluşumların başında gelmektedir. Valla Kanyonu'nda bulunan sarp kayalıklar kartal, akbaba, atmaca gibi türlere ev sahipliği yaparken kanyonu gören seyir teraslarından izlenen manzara büyüleyicidir. Kastamonu'nun Azdavay ilçesinde ise dünyanın en büyük kanyonlarından biri olan Çatak Kanyonu yer almaktadır. Kanyonda yer alan cam terasın manzarası tarifsizdir.

Farklı deneyimleri bir arada sunan Kastamonu, Karadeniz kıyısında uzanan 170 kilometrelik bir sahil şeridine sahiptir. Kastamonu'da yer alan ormanlar flora, fauna ve endemik çeşitlilik bakımından zengindir. Küre Dağları Millî Parkı Türkiye'de yaşayan 130 memeli türünden 40'ına ve binin üzerinde bitki türüne ev sahipliği yapmaktadır.

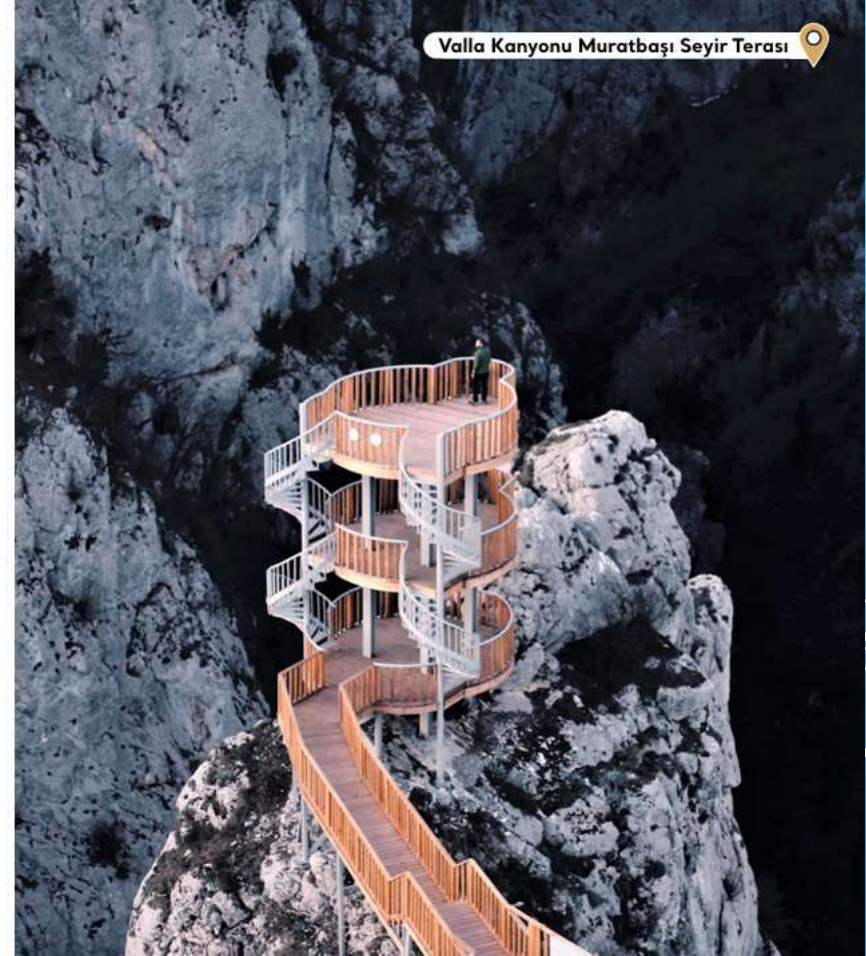


2012 yılından bu yana PAN Parks sertifikasına (Avrupa'nın Seçkin Millî Parkları Ağı) sahip olan milli park, Avrupa'nın 13. Türkiye'nin ilk PAN parkıdır. Ayrıca 2019 yılında Platin Yabanî Sertifikası almıştır.

Batı Karadeniz'in en yüksek noktası olan Ilgaz Dağı'nda Türkiye'nin önde gelen kayak merkezlerinden biri bulunmaktadır. Aynı zamanda milli park olarak koruma altında olan Ilgaz Dağı yaban hayatının geliştirildiği bir alandır.

Kastamonu ayrıca İstiklal Yolu Tarihî Millî Parkı içerisinde, 95 km'lik uzunluğuyla Türkiye'nin en uzun üçüncü trekking parkuruna ev sahipliği yapmaktadır. Kastamonu merkeze 34 km uzaklıkta bulunan Daday ise gündelik stresten uzaklaşmak, derin ve kaliteli nefeslerle bedeninizi güçlendirmek için mükemmel bir destinasyondur. Karaçam, Sarıçam, Kayın, Köknar ağaçlarıyla kaplı binlerce dönüm ormanlık alana sahip olan Ballıdağ bölgesi, dünyanın sayılı ekoturizm cennetlerinden biridir ve Türkiye'nin 2. sanatoryumuna ev sahipliği yapmıştır. Ayrıca ilçede yer alan atlı turizm çiftlikleri doğal yaşamın tadına doyasıya varmak isteyenler için idealdir.

Valla Kanyonu Muratbaşı Seyir Terası



Ilgaz Dađı Kayak Merkezi



KASTAMONU SOMUT OLMAYAN KÜLTÜREL MİRAS LİSTESİ

SIRA NO	UNSUR GRUP BAŞLIKLARI	UNSUR GRUP BAŞLIK KODLARI	UNSURLAR	GRUP BAŞLIK VE UNSUR KODLARI	İL ENVANTERİ / YEREL UYGULAMALARI	İL ENVANTERİ / YEREL UYGULAMA KODLARI	İLLER
101	Geleneksel el sanatı ustalığı (Geleneksel zanaatkarlık)	1.002	Bıçakçılık	1.002.12	Tosya çakısı yapıcılığı	1.002.12/37.01	KASTAMONU
102	Geleneksel el sanatı ustalığı (Geleneksel zanaatkarlık)	1.002	Bıçakçılık	1.002.12	Kastamonu evrenye bıçağı	1.002.12/37.02	KASTAMONU
237	Geleneksel el sanatı ustalığı (Geleneksel zanaatkarlık)	1.002	Yazmacılık geleneği	1.002.39	Taş baskı	1.002.39/37	KASTAMONU
403	Geleneksel giyim kuşam yapıcılığı ve kullanım gelenekleri	1.005	Yöresel kıyafet, içlik, önlük ve süslenme (kuşak, kemer, başlık, toka)	1.005.02	Azdavay kuşağı	1.005.02/37.01	KASTAMONU
404	Geleneksel giyim kuşam yapıcılığı ve kullanım gelenekleri	1.005	Yöresel kıyafet, içlik, önlük ve süslenme (kuşak, kemer, başlık, toka)	1.005.02	Azdavay ve Pınarbaşı Kadın Başlıkları/Takke, Tekke, Fes	1.005.02/37.02	KASTAMONU
453	Oya/nakış işleme, dikiş ve örgü gelenekleri	1.006	Örme-örgücülük	1.006.04	Çarşaf bağı, Kastamonu bağı	1.006.04/37	KASTAMONU
456	Geleneksel çalgı yapıcılığı ve icracılığı	1.007	Bağlama yapıcılığı ve icracılığı	1.007.01	Bağlama yapıcılığı	1.007.01/37	KASTAMONU
563	Kültürel mekanlara bağlı toplumsal uygulamalar	1.010	Değirmen Kültürü	1.010.01	Değirmencilik	1.010.01/37.01	KASTAMONU
564	Kültürel mekanlara bağlı toplumsal uygulamalar	1.010	Değirmen Kültürü	1.010.01	Bezüryağı Değirmeni Kültürü	1.010.01/37.02	KASTAMONU
577	Yardımlaşma, dayanışma ve hayır gelenekleri	1.011	İmece geleneği	1.011.02	İmece usulü	1.011.02/37	KASTAMONU
671	Evlenme gelenekleri	1.016	Kına gecesi	1.016.04	Kına gecesi	1.016.04/37	KASTAMONU
1156	Geleneksel sporlar	1.031	Kızak/Kayak	1.031.11	Geleneksel Kızak Yarışları	1.031.11/37	KASTAMONU
1262	Türk mutfak kültürü/ geleneksel yiyecek-içecek yapımı ve toplumsal uygulamaları	1.035	Geleneksel simit yapımı	1.035.05	Kastamonu Simidi	1.035.05/37	KASTAMONU
1375	Türk mutfak kültürü/ geleneksel yiyecek-içecek yapımı ve toplumsal uygulamaları	1.035	Pastırma Kültürü ve Gelenekleri	1.035.51	Pastırma	1.035.51/37	KASTAMONU



Dokumacılık



Ahşap Baskı



Ahşap Baskı

EL SANATLARI

Kastamonu'da Nasrullah Kadı Külliyesi içerisinde yer alan Münire Sultan Medresesi El Sanatları Çarşısı'nda alışveriş yapıldıktan sonra sıcak bir içecek molası verilebilir. Ayrıca gezi sırasında Hanımeller El Sanatları ve Yöresel Ürünler Çarşısı, kale, külliye, El Sanatları Eğitim Merkezi ve şehir merkezinde bulunan dükkânlardan geleneksel el sanatı, yöresel ürünler ve hediyelik eşya satın alınabilir.

Pamuk ipliğinden tamamen elde düğümler atılarak yapılan "çarşaf bağı", ıhlamur ağacından yapılan ahşap kalıpların kullanılması ile üretilen ahşap baskı sofrası, hamam kesesi, iğne oyası, selalmaz bezi, Cide sarı yazması, Evrenye bıçağı, Kastamonu örme fanılası, Tosya bıçkısı (çakısı) gibi Kastamonu'ya özgü ürünler de kentin geleneksel el sanatlarıdır.

Ziyaretiniz esnasında ayrıca ahşap şimşir kaşık ve mutfak gereçleri, sepetler, geleneksel ev maketleri, el oyması sandık ve tabureler bulabilirsiniz.



Pastırma



Kastamonu Simidi



Siyez Bulguru



Taşköprü Sarımsağı

YÖRESEL LEZZETLER

Pek çok medeniyete ev sahipliği yapmış olan Kastamonu'nun mutfak kültürü 10 bin yıllık bir geçmişin birikimidir. Kastamonu mutfağının mutlaka denenmesi gereken yöresel yemekleri arasında ecevit çorbası, banduma, simit tiridi, etli ekmek, ekşili pilav, biryan/kuyu kebabı, keşkek, cırık tatlısı yer alır. Bazı ürünler her ilçede farklı lezzet iddiaları ve farklı yorumlarla yapılmaktadır; Devrekâni hindi banduması, Taşköprü kuyu kebabı, Pınarbaşı kara çorbası, Daday etli ekmeği, Çatalzeytin kulaklısı, Küre mantısı ve Cide ceviz helvası gibi. Ayrıca meşakkatli bir üretim süreci ile yapılan ünlü çekme helvası Kastamonu'nun önemli lezzetlerindedir.

Kastamonu'nun en iddialı lezzetlerinden bir diğeri ise rüzgâr ve güneşte kurutularak üretilen ve bıçak ile incecik kesilen lezzetli pastırmasıdır. Kastamonu pastırmasından hazırlanan baharatlı iç ile yapılan "pastırmalı ekmek" çok lezizdir. Çemenli ve çemensiz seçenekleri bulunan Kastamonu pastırmasını ünlü "Kastamonu simidi"nin arasında tatmadan Kastamonu'dan dönmemelisiniz.

Kastamonu ve yöresinde yetişen ürünler de yerel mutfak kültürünün derinlik kazanmasına olanak tanımıştır. Kastamonu dışında hiçbir yerde yetiştirilmeyen bu ürünler dünyadaki ilk buğday çeşidi olarak bilinen binlerce yıllık Siyez Buğdayı, antioksidan özelliği yüksek üryani eriği (Ala erik), mineral madde ve vitamin açısından zengin ve keskin bir tada sahip olan Taşköprü Sarımsağı, Tosya Pirinci gibi ürünlerdir.

OTEL SÜRDÜRÜLEBİLİRLİK YÖNETİM SİSTEMİNDE ÇALIŞAN VE MİSAFİRLERİN FARKINDALIĞINI ARTIRMAK İÇİN YAPILAN ÇALIŞMALAR



T.C.
KASTAMONU VALİLİĞİ
İL KÜLTÜR VE TURİZM MÜDÜRLÜĞÜ

QR KODU TARATIN
Kastamonu'yu Keşfe Başlayın

SCAN QR CODE
Start Discovering Kastamonu



@gezen_kastamonu
@go.kastamonu



Yol Bisikleti

Bir Listeye Ekle

Ilgaz GranFondo Kısa Parkur Deneme

yakınında: Kastamonu, Kastamonu (Türkiye)

Mesafe	İrtifa +	TrailRank
44,00km	1416m	9



onlyBlack

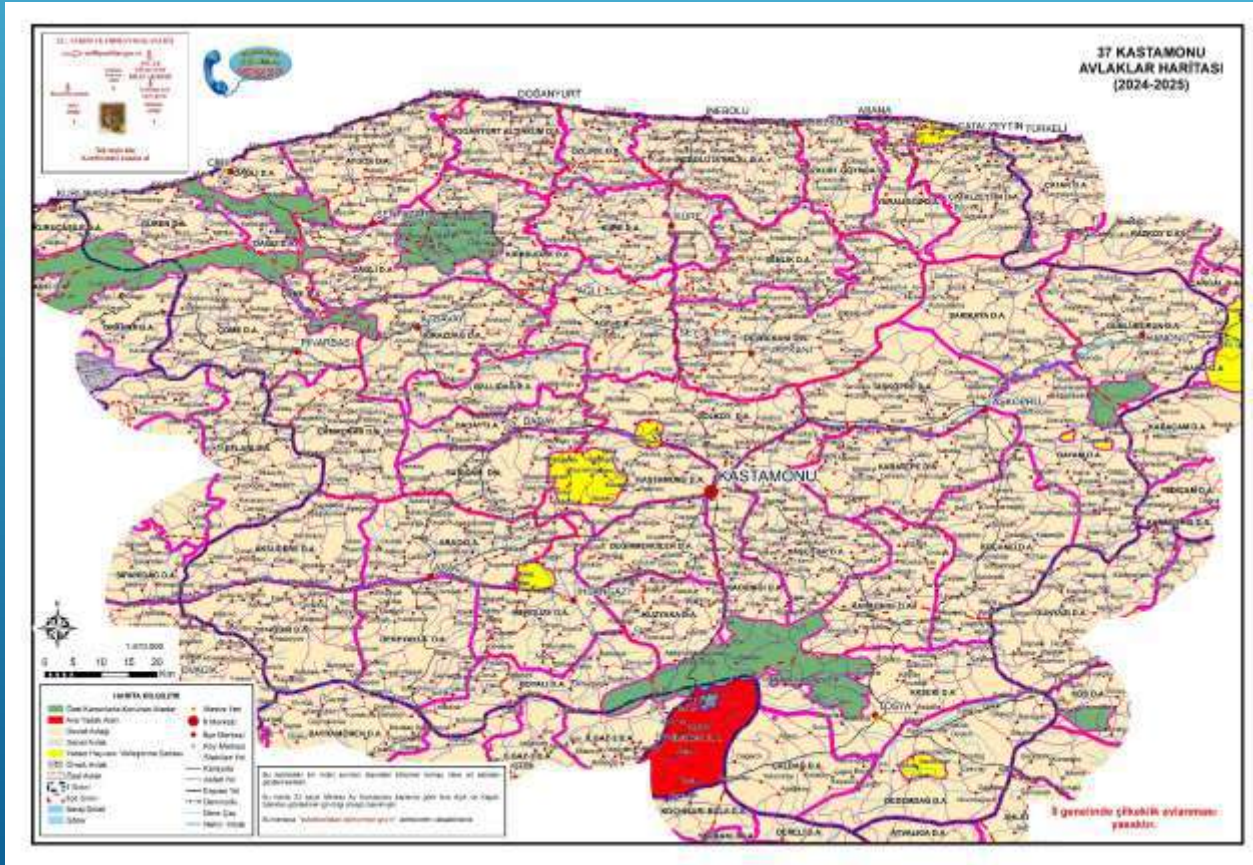
29 Temmuz 2018 Ilgaz GranFondo Kastamonu Kısa Parkur Cumhuriyet Meydanı'ndan başlayan kısa parkur yarışı, Ilgaz Tüneli'nden gidip aynı yoldan geri dönerek 88.6 km sonunda Cumhuriyet...

[Parkuru görüntüle →](#)



OTEL SÜRDÜRÜLEBİLİRLİK YÖNETİM SİSTEMİNDE ÇALIŞAN VE MİSAFİRLERİN FARKINDALIĞINI ARTIRMAK İÇİN YAPILAN ÇALIŞMALAR

AVLAK ALAN HARİTASI



Milli Parklar ve Korunan Alanlar



Karbon ayak izinizi azaltmak için neler yapabilirsiniz



Yürüyün ya da bisiklete binin.



İhtiyacınız kadar yiyecek tüketin.



Gereksiz su tüketiminden kaçınin



Gereksiz temizlik kimyasal tüketiminden kaçınınız



Gereksiz ışıkları söndürün.



Atıkları geri dönüşüm veya yeniden kullanım için atık kutularına atın.



Çamaşırlarınızı kurutucu kullanmak yerine asarak kurutun.

Her gün daha fazlasını yaparak canlılığı ve doğayı koruyun!

Cami veya mescitte

- Temiz elbise ve düzgün kıyafetle girmeliyiz.
- Kapalı giyinmeye özen göstermeliyiz.
- Ayaklar ve çoraplar kirli olarak camideki halı ve kilimlere basmamalıyız.
- Bağırıp çağırmamalı yüksek sesle konuşmamalıyız.

Kültürel yerlerde

- Yüksek sesle ve argo sözlerle konuşmamalıyız.
- Kültürel alanlardaki arkeolojik ve kültürel eserlere zarar vermemliyiz.
- Başkalarını rahatsız edici davranışlardan sakınmalıyız.

Toplu taşıma araçlarında

- Yaşlı, çocuklu, engelli ve hamilelere her zaman binerken öncelik, seyir halinde oturacak yer ve inerken varsa yüklerine, engelli ise engel durumuna göre yardımcı olmalıyız.
- Her zaman ön kapıdan binip arka kapıdan inmeliyiz.
- Metro otobüs tranvay ve benzeri duraklı araçlarda inilecek duraktan önce hazırlığımızı yapıp zamanında araçtan inmeliyiz.

Doğal alanlarda

- Çevreyi temiz tutmalıyız, çöpleri yere atmamalıyız.
- Ağaç ve bitkilere zarar vermemliyiz.
- Evcil hayvanların peyzaj alanlarına zarar vermemliyiz.
- Çocukları yeşil alanların korunması ile ilgili bilgilendirmeliyiz.

NASIL GİDİLİR?

İstanbul'a 500 km, Ankara'ya 240 km mesafede bulunan Kastamonu, İpek Yolu güzergâhlarının kavşak noktasında yer almaktadır. Karadeniz'e 170 km'lik bir sahil şeridi ile açılan Kastamonu'nun İnebolu ilçesinde küçük tonajlı gemilerin yük alıp boşaltabilecekleri bir liman mevcut olup Cide, Abana, Çatalzeytin ilçelerinde küçük limanlar bulunmaktadır. Kastamonu Havalimanı'ndan İstanbul'a karşılıklı seferler düzenlenmektedir.

ROTALAR



Rota 1

- Kastamonu Müzesi
- Cumhuriyet Meydanı
- Atatürk ve Şehit Şerife Bacı Anıtı
- Nasrullah Kadı Camisi ve Külliyesi
- Münire Sultan Medresesi
- El Sanatları Çarşısı
- Liva Paşa Konağı
- Etnografya Müzesi
- Kastamonu Kalesi
- Şeyh Şaban-ı Veli Külliyesi
- Mimar Vedat Tek Kültür ve Sanat Merkezi
- Saat Kulesi
- El Sanatları Eğitim Merkezi (Teşhir ve Satış Merkezi)
- İsmail Bey Külliyesi
- Aşık Sultan Türbesi
- Yakup Ağa Külliyesi



Rota 2

- Kasaba Köyü Mahmut Bey Camisi
- Daday Atlı Turizm Doğal Yaşam Çiftlikleri
- Azdavay Çatak Kanyonu Cam Terası
- Pınarbaşı Horma Kanyonu
- İlica Şelalesi
- Valla Kanyonu Kerte Seyir Terası



Rota 3

- Pınarbaşı Mantar Mağarası
- Ejder Çukuru
- Ilgarini Mağarası
- Valla Kanyonu Muratbaşı Seyir Terası



Münire Medresesi El Sanatları Çarşısı



SİZ DE SÜRDÜRÜLEBİLİRLİK PERFORMANSIMIZA KATKIDA
BULUNMAK İSTERSENİZ AŞAĞIDAKİ İLETİŞİM
KANALLARINDAN BİZE ULAŞABİLİRSİNİZ

Bizimle İletişime Geçin

- Ilgaz Dağı Milli Parkı 37000 Türkiye Ilgaz / Kastamonu
- 0 366 239 10 19